



مرکز ملی مطالعات راهبردی کشاورزی و آب

اتاق بازرگانی، صنایع، معادن و کشاورزی ایران

چالش‌های پیش‌روی بخش کشاورزی کشور

تهیه کنندگان: عباس کشاورز، بهزاد فکاری سردهایی، اعظم بیگی، عبدالرحیم خسروی، محمد مهدی فارسی، راحله ملکیان و عاطفه نژندعلی

ارائه دهنده:

بهزاد فکاری سردهایی

مرکز پژوهش‌های توسعه و آینده‌نگری

خرداد ۱۴۰۲



معرفی بخش کشاورزی

- استعداد بالقوه ۳۷ میلیون هکتار از اراضی قابل کشت
- حدود ۱۲۴ میلیون واحد دامی
- ۳/ ۱۴ میلیون هکتار جنگل و منابع ژنتیکی غنی
- حدود ۲۴۲ میلیارد مترمکعب نزولات آسمانی
- حدود ۲/ ۴ میلیون بهره‌برداری
- ۲۷۰۰ کیلومتر مرز دریایی
- تنوع اقلیمی
- سهم ۸ درصدی از تولید ناخالص داخلی در سال ۱۳۹۹
- سهم ۳/ ۱۶ درصدی از شاغلین کشور در سال ۱۴۰۰
- سهم ۳/ ۳۰ درصدی از کل ارزش واردات کشور در سال ۱۴۰۱
- سهم ۸/ ۹ درصدی از کل ارزش صادرات غیر نفتی کشور در سال ۱۴۰۱
- تامین حدود ۸۰ درصد مواد غذایی
- تامین حدود ۸۰ تا ۹۰ درصد مواد صنایع غذایی

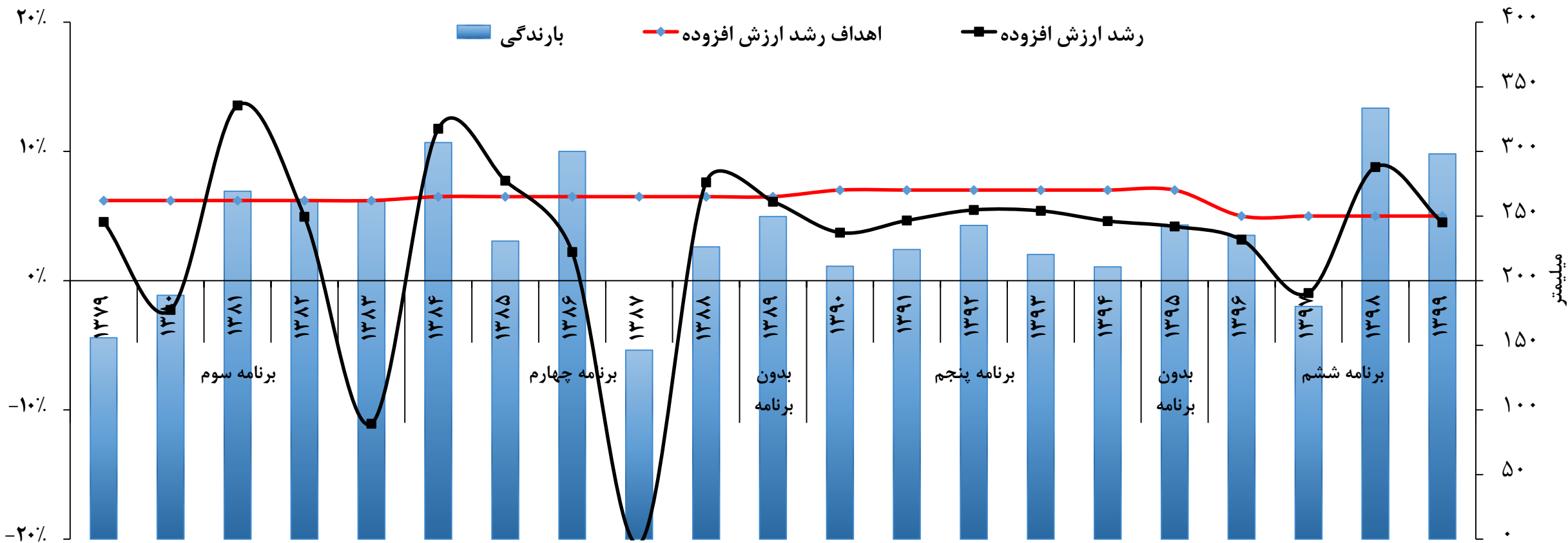


علی رغم وجود پتانسیل‌های متنوع بخش کشاورزی، این بخش با چالش‌های اساسی روبروست



نبود راهبردهای میان مدت و بلندمدت و ناکارآمدی و عدم استمرار سیاستها

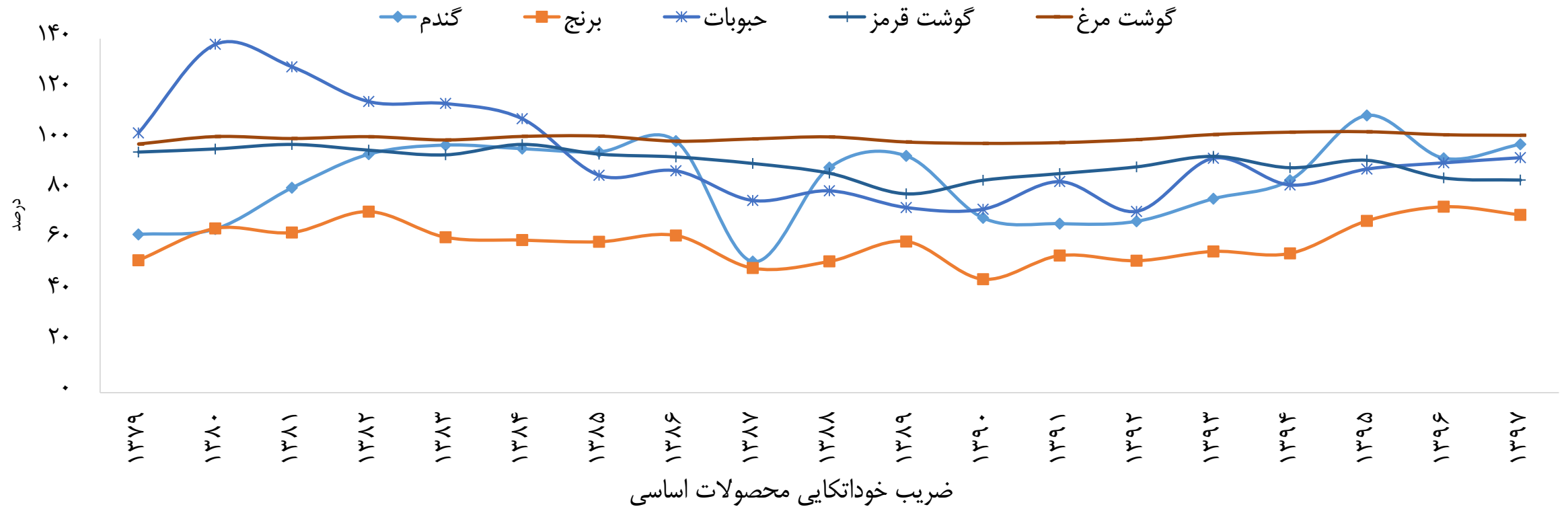
- ابلاغ سیاستهای کلی نظام در بخش کشاورزی در سال ۱۳۹۱
- ابلاغ سند چشم انداز ایران در ۱۴۰۴ با اهداف تعیین شده کمی و کیفی بخشهای اقتصادی کشور در سال ۱۳۸۴
- تدوین برنامه‌های ۵ ساله توسعه کشور بدون توجه به چشم انداز و راهبرد بلندمدت ترسیم شده برای بخش
- نبود وجود نهاد دولتی و مردمی جهت مطالبات شفاف از ظرفیت‌های تولیدی کشور و پیگیری تحقق اهداف برنامه‌ها





ناکار آمدی و عدم استمرار سیاست‌ها

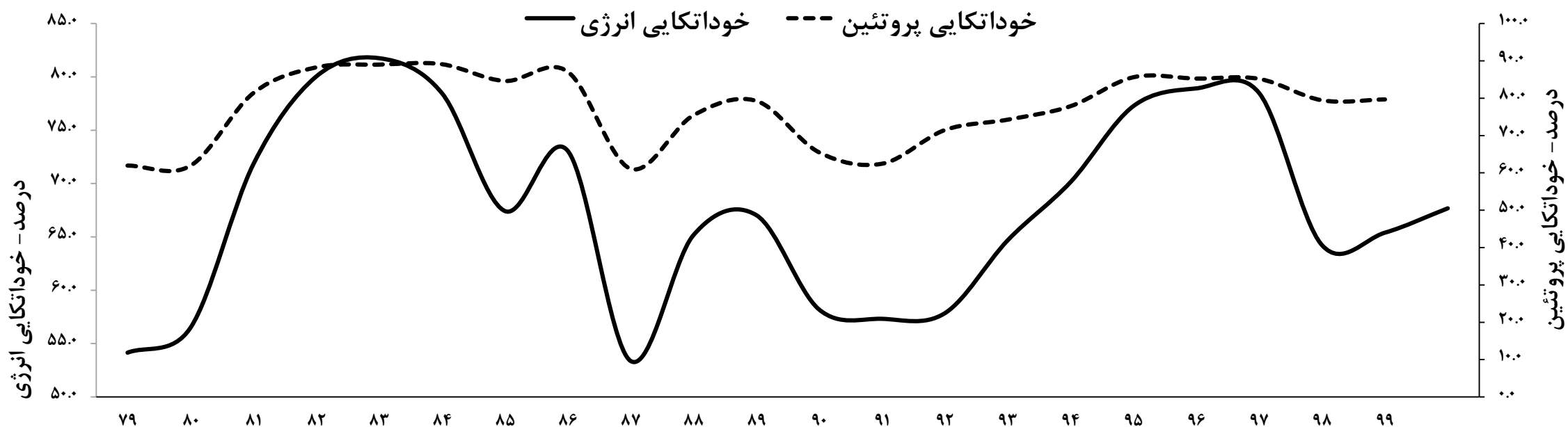
- عدم پایبندی به سیاست‌های اخذ شده
- سیاست‌های خودکفایی فارغ از ظرفیت‌های آب و یا دلایل اولویت آنها
- نظیر: بند ب تبصره ۱۵ برنامه دوم یا ماده ۱۸ برنامه چهارم یا ماده ۱۴۳ قانون برنامه پنجم و یا تحقق ۹۵ درصدی در ماده ۳۱ برنامه ششم در محصولات اساسی
- عدم توجه به برنامه در عمل و نوع نگاه به تولید و توجه به واردات (افزایش حجم واردات طی برنامه‌ها تایید این مدعاست)
- بلکه در مواردی خودکفایی تضعیف مثل شکر
- و در موارد موفق نظیر گوشت سفید، مرغ و یا تخم مرغ متکی بر افزایش واردات نهاده‌های دامی





نوسانات و میزان وابستگی امنیتی غذایی به واردات

- امنیت غذایی یکی از وجوه امنیت ملی و تامین امنیت ملی یکی از اصلی ترین اهداف حاکمیت‌های سیاسی
- استفاده از غذا به مثابه اسلحه و حربه سیاسی
- توجه به تامین غذا و تغذیه مناسب در اصل سوم (بندهای ۱۲ و ۱۳) و در اصل چهارم و سوم (بندهای ۱ و ۹) قانون اساسی جمهوری اسلام ایران
- تامین امنیت غذایی و نیل به خود کفائی در محصولات کشاورزی در برنامه ششم توسعه و چشم انداز ۱۴۰۴
- نوسانات و ناپایداری ضریب خود اتکائی کشور در تامین مواد غذایی (برای دو شاخص مهم ارزیابی امنیت غذایی شامل انرژی و پروتئین)





نایب‌داری منابع کشاورزی (آب، خاک، منابع طبیعی و ذخایر ژنتیکی)

- وجود چالش و مشکلات عمیقی در ابعاد مختلف ایجاد تعادل در عرضه و تقاضای آب برای کلیه مصارف و رفع نیازهای توسعه کشور
- ایجاد رقابت شدید بر سر دسترسی به منابع آب محدود و گسترش و شدت منازعات و تنش‌های اجتماعی بر سر تقسیم و تسهیم آب در نقاط مختلف
- چالش‌های جدی بخش آب کشور

• چالش‌های آب‌های سطحی (داخلی)

- کاهش و نوسانات نزولات جوی و وقوع بیشتر پدیده‌های حدی (سیل، طوفان، خشکسالی و ...)
- کاهش میزان بارش کشور از ۳۲۵ میلیمتر در سال ۱۳۴۷-۴۸ به ۲۳۸.۴ در سال ۱۳۹۴-۹۵
- میزان رواناب در این بازه زمانی از ۱۸۲ میلیارد مترمکعب به ۵۹ میلیارد متر مکعب
- تشدید در خشک شدن دریاچه‌ها و محیط‌های آبی داخلی، فصلی شدن بسیاری از رودخانه‌های دائمی (زاینده رود-کروسیوند، زرینه‌رود)،
- کاهش شدید حجم آب ذخیره شده در پشت سدها

• چالش‌های آب‌های زیرزمینی

- عدم آمادگی یا نگرانی مسئولان اجرایی (ملی و محلی) در انتخاب تقدم فعالیت بین مسدود کردن چاه‌های غیر مجاز یا نصب کنتور هوشمند روی چاه‌های مجاز
- همکاری ناکافی دستگاه‌های اجرایی به خصوص دستگاه قضایی در انسداد چاه‌های غیر مجاز
- عدم تعیین تکلیف شغل و درآمد افراد بیکار شده در پروژه‌های تعادل بخشی
- تعیین تکلیف حقوقی اصلاح پروانه‌های چاه‌های مجاز از چالش‌ها اساسی تعادل بخشی
- تمرکز بر دستگاه‌های اجرایی دولتی در پروژه‌های تعادل بخشی و کند بودن پیشرفت پروژه
- به دلیل عدم کنترل و نظارت حفر چاه‌های غیر مجاز جدید و استفاده مجدد از بسیاری از چاه‌های غیر مجاز مسدود شده
- عدم تعادل سفره‌های آب زیرزمینی



ناپایداری منابع کشاورزی (آب، خاک، منابع طبیعی و ذخایر ژنتیکی)

• چالش‌های آب-های مرزی و مشترک

- شکنندگی و ناپایداری آب-های مرزی شرق کشور مانند سد دوستی و هیرمند
- نگرانی از عدم استمرار کافی رودخانه مرزی شمال غرب کشور (ارس)
- ناخشنودی و اعتراض-های پنهان و آشکار دولت عراق از اقدامات کشور در مهار آب-های مرزی
- عدم توانایی دولت-های عراق و سوریه در جلوگیری از احداث سدهای بی-شمار توسط ترکیه بر روی رودخانه-های دجله و فرات

• اهم چالش-های بخش عمومی آب

- کاهش تقاضای آب بخش-های اقتصادی
- نامناسب بودن مدیریت آب
- عدم تخصیص بهینه آب محیط-های آبی
- ناهماهنگی برنامه-های توسعه (شهری + صنعتی) با ظرفیت-های آبی مناطق
- تشدید افت کیفیت منابع آب
- پایین بودن بهره-وری آب بخصوص در بخش کشاورزی
- پیش-بینی تهدیدهای زیست-محیطی ناشی از بعضی بی-تدبیری-های فنی در اجرای پروژه-های آبی
- بروز تعارضات اجتماعی ناشی از نارسائی مدیریتی منابع آب
- بخشی نگری در مدیریت منابع آب



نایداری منابع کشاورزی (آب، خاک، منابع طبیعی و ذخایر ژنتیکی)

- عوامل ایجاد چالش بخش آب کشور
 - تکیه بر ابزارهای مدیریت سازه ای و سخت افزاری،
 - توجه اندک به بهبود بهره‌وری آب
 - افزایش برداشت از منابع آب زیرزمینی،
 - توسعه همه جانبه اقتصادی بدون توجه به آمایش سرزمین و ظرفیت های اکولوژیکی
 - نادیده گرفتن نیازهای آبی محیط زیست کشور
- آثار و تبعات این نوع رویکرد به آب کشور
 - از بین رفتن اکوسیستم های طبیعی مهم و در معرض تهدید جدی قرار گرفتن اکثریت قریب به اتفاق آنها،
 - تحمیل اضافه برداشت از آبهای زیرزمینی و پدیده فرونشست
 - بیابان زایی گسترده،
 - تشدید پدیده بروز ریز گردها،
 - آلودگی گسترده منابع آب،
 - بروز بحران های اجتماعی و تشدید مشکلات و مسائل هیدروپلیتیکی کشور



ناپایداری منابع کشاورزی (آب، خاک، منابع طبیعی و ذخایر ژنتیکی)

- خاک منبع طبیعی، سرمایه ملی و بستر حیات مهمترین خدمات اکوسیستمی مورد نیاز
- خاک بنیاد و شالوده اصلی ترین عملکردهای اکوسیستمها
- خاک هر کشور به عنوان یکی از نعمت های بزرگ، سرمایه عظیم و میزاث بزرگ ملت ها
- بی مهری و کم توجهی شدید به خاکهای کشور

• چالش های خاک کشور

- توجه ناکافی به حفظ پوشش گیاهی (طبیعی یا انسانی)
- عدم رعایت رعایت عملیات زراعی مناسب در راستای حفظ خاک مثل تنظیم برنامه های تناوب،
- استفاده از آب های شور و نامتعارف در آبیاری،
- تمرکز بر حداکثر بهره برداری از اراضی بدون توجه و رعایت ظرفیت های خاک و با حداکثر استفاده از انواع کودهای شیمیایی،
- چرای مفرط عرصه های طبیعی،
- نادیده گرفتن برنامه های کود سبز یا گیاهان پوششی،
- سوزاندن بقایای گیاهی و بسیاری از بی توجهی های دیگر
- تغییر کاربری اراضی
- اقدامات توسعه ای و سازه ای
- افزایش نرخ فرسایش خاک از ۵/۸ تن در هکتار سال ۱۳۶۰ تا ۲۶ تن در هکتار در سال ۱۳۹۲
- ایجاد هر سانتی متر خاک زراعی به طور متوسط ۷۰۰ سال زمان لازم دارد



نایداری منابع کشاورزی (آب، خاک، منابع طبیعی و ذخایر ژنتیکی)

- کاهش مساحت جنگل‌های کشور طی ۵ دهه (از سال ۱۳۴۳) از ۱۸ میلیون هکتار به ۳/۱۴ میلیون هکتار (۱۳۹۷)
- ۴۸/۸ میلیون هکتار مساحت مراتع در بر دارنده بیش از ۷۰۰۰ گونه گیاهی
- وابستگی حدود ۸۳ درصدی ۱۲۴ میلیون واحد دامی به مرتع (ظرفیت فعلی مراتع حدود ۲۵ میلیون واحد دامی)
- مشکلات تخریب پوشش گیاهی جنگل‌ها و مراتع
 - تشدید فرسایش خاک،
 - تشدید بیابان زایی
 - تشدید طوفان‌های گرد و غبار و پدیده ریزگردها
- نقش بسیار مهم **ذخائر ژنتیکی** در ساختار و پالایش چرخه‌ای زیست محیطی مانند چرخه‌های تولید هوا، آب و خاک کشاورزی
- منابع ژنتیکی ماده خام و زیرساخت اصلی برای توسعه کلیه علوم و فناوری‌های زیستی
- لازمه توسعه زیست فناوری توسعه برنامه حفاظت و بهره برداری از منابع ژنتیکی
- عدم وجود مبنای قانونی جهت ثبت منابع ژنتیکی به عنوان ثروت های ملی
- عدم نظام مند نمودن دسترسی و بهره برداری از منابع ژنتیکی ارزشمند ملی



تغییرات اقلیم و تأثیرات آن بر کشاورزی

- شدت گرفتن فعالیت‌های صنعتی موجب افزایش چشم‌گیر غلظت گازهای گلخانه‌ای در سطح جهان شده در نتیجه به مرور شاهد افزایش دما و بروز تغییرات اقلیمی در جهان بوده‌ایم
- تغییرات اقلیمی بر متغیرهای آب و هوایی از قبیل بارش و دما تأثیرگذار بوده و منجر به افزایش $3/0$ درجه سانتی‌گراد در دمای متوسط کشور در هر دهه شده
- در نتیجه تغییرات اقلیم میزان تبخیر و تعرق گیاه به طور چشم‌گیری در نیم قرن اخیر افزایش یافته و توزیع و پراکندگی آن و حتی نوع بارش در برخی مناطق کشور به طور چشم‌گیری تغییر کرده
- تغییرات اقلیمی نه تنها روند بلندمدت متغیرهای اقلیمی را تحت تأثیر قرار می‌دهد، بلکه سبب بروز شدیدتر و متواتر وقایع حدی اقلیمی از قبیل موج‌های گرمایی و خشک‌سالی و همچنین وقوع سیل می‌شوند
- عدم وجود دید کلان در تخصیص منابع پایه همچون آب و انرژی و اثرات آن بر امنیت غذایی و کاربری اراضی مهم‌ترین چالش حال حاضر در کشور در زمینه تغییر اقلیم است.
- لزوم توجه به سیاست‌های جبرانی و سازگاری و همچنین ظرفیت‌سازی سازمانی، سیستمی، و همچنین انسانی، توسط دولت بمنظور کاهش تأثیرات منفی احتمالی تغییرات اقلیمی در ایران



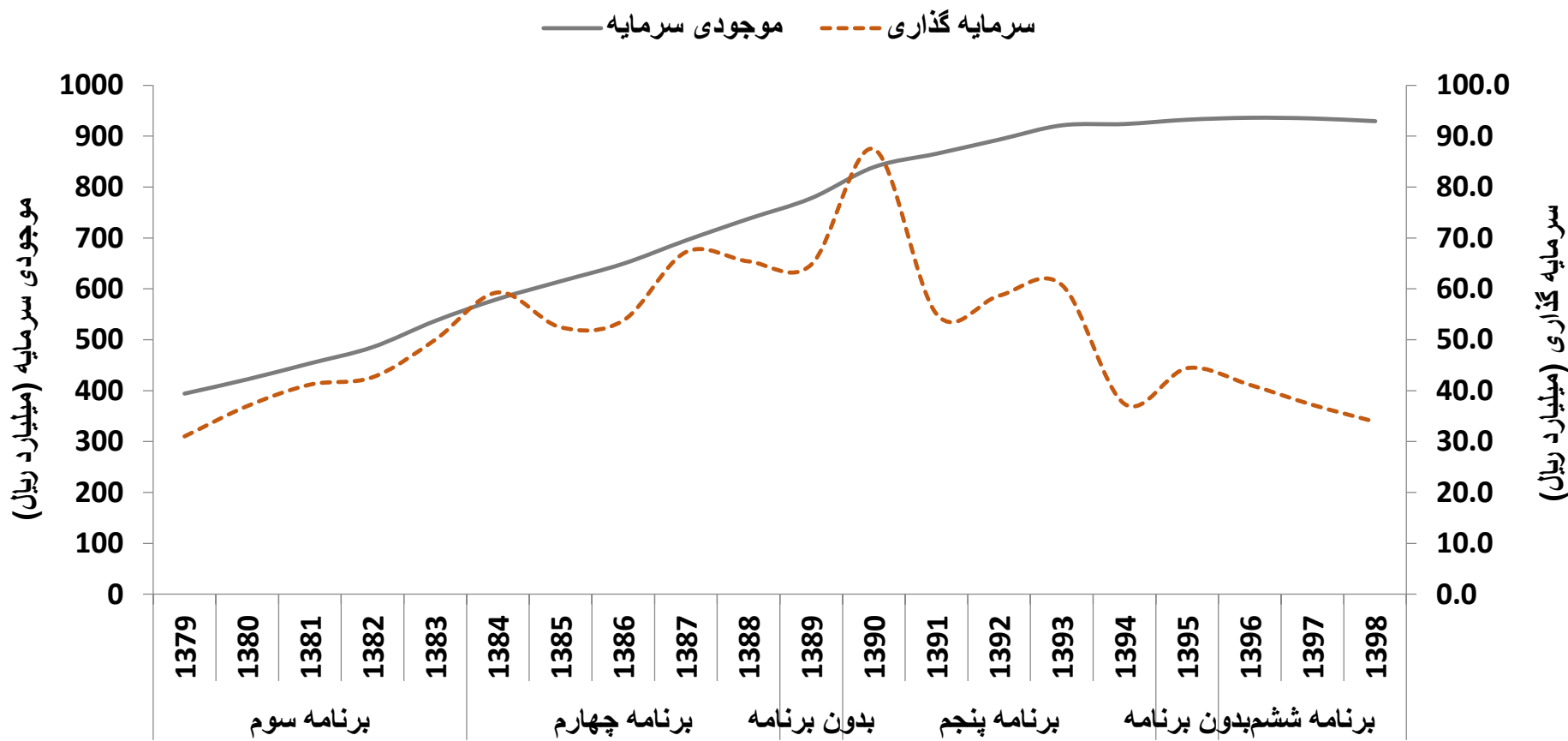
ناهماهنگی برنامه‌های آب و کشاورزی

- لزوم ایجاد هماهنگی مکانی و زمانی تامین آب برای مصارف کشاورزی مهمترین نیاز برنامه تولیدی کشور است
- تنوع کنشگران اصلی منابع آب در کشور: شورای عالی آب، وزارت نیرو، وزارت جهاد کشاورزی، سازمان حفاظت محیط زیست و کشاورزان و در مواردی توسعه شهرها و صنایع
- برنامه‌ریزی جداگانه کنشگران بخش آب، عدم هماهنگی و بعضاً وجود تضاد در برنامه‌های تدوین شده
- تناقضات و عدم هماهنگی‌های بین برنامه‌های آب و کشاورزی :
- مدیریت آب کشور فعالیت‌های سازه‌ای و سخت‌افزاری است اما در تکمیل شبکه‌های آبیاری زیر سد تلاش نمی‌کند
- تلاش و هدف وزارت نیرو تعادل بخشی منابع آب زیرزمینی است لیکن با برنامه‌های توسعه آبیاری-های مدرن بخش کشاورزی در تضاد است.
- صدور مجوزهای تخصیص یا اجرای طرح‌های تامین آب بدون توجه به کیفیت اراضی کشاورزی و تنظیم برنامه‌های بهره‌برداری و آمادگی بهره‌برداران برای استفاده از این آب.
- عدم توجه به ظرفیت منابع آبی کشور اعم از کیفی و کمی در تنظیم برنامه‌های کشاورزی و اهداف آن
- عدم پایبندی و اجرای اقدامات مطرح در قوانین نظیر تحویل حجمی آب، مشارکت در تعادل بخشی، رعایت حقاچه-های زیست محیطی از طرف مدیریت-های آب و کشاورزی کشور



عدم کفایت سرمایه‌گذاری و بالا بودن نرخ کارمزد و پایین بودن درآمد سرانه کشاورزان

- بخش کشاورزی در طول تاریخ مدون شده اقتصاد ایران کوچک‌ترین مقصد سرمایه‌گذاری در کشور بوده
- کمترین تداوم روند سرمایه‌گذاری نیز مربوط به بخش کشاورزی
- سرمایه‌گذاری در بخش کشاورزی مهمترین عامل حفظ منابع تولید، رشد بخش کشاورزی و افزایش درآمد فعالان بخش
- کمبود سرمایه باعث ناتوانی در استفاده از فناوری مناسب در فرایند تولید

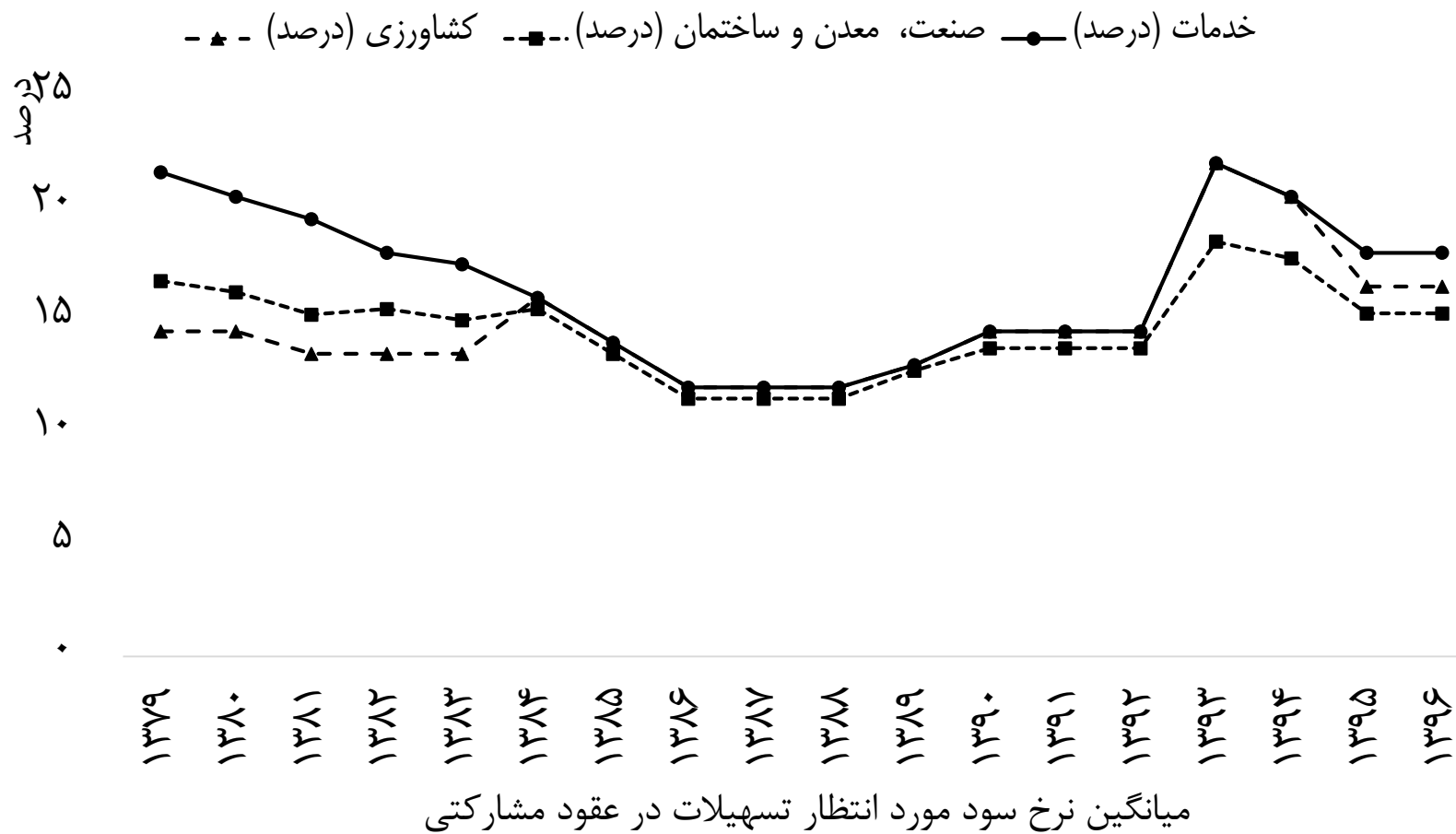


سرمایه‌گذاری و موجودی سرمایه به قیمت ثابت سال ۱۳۹۰



عدم کفایت سرمایه‌گذاری و بالا بودن نرخ کارمزد و پایین بودن درآمد سرانه کشاورزان

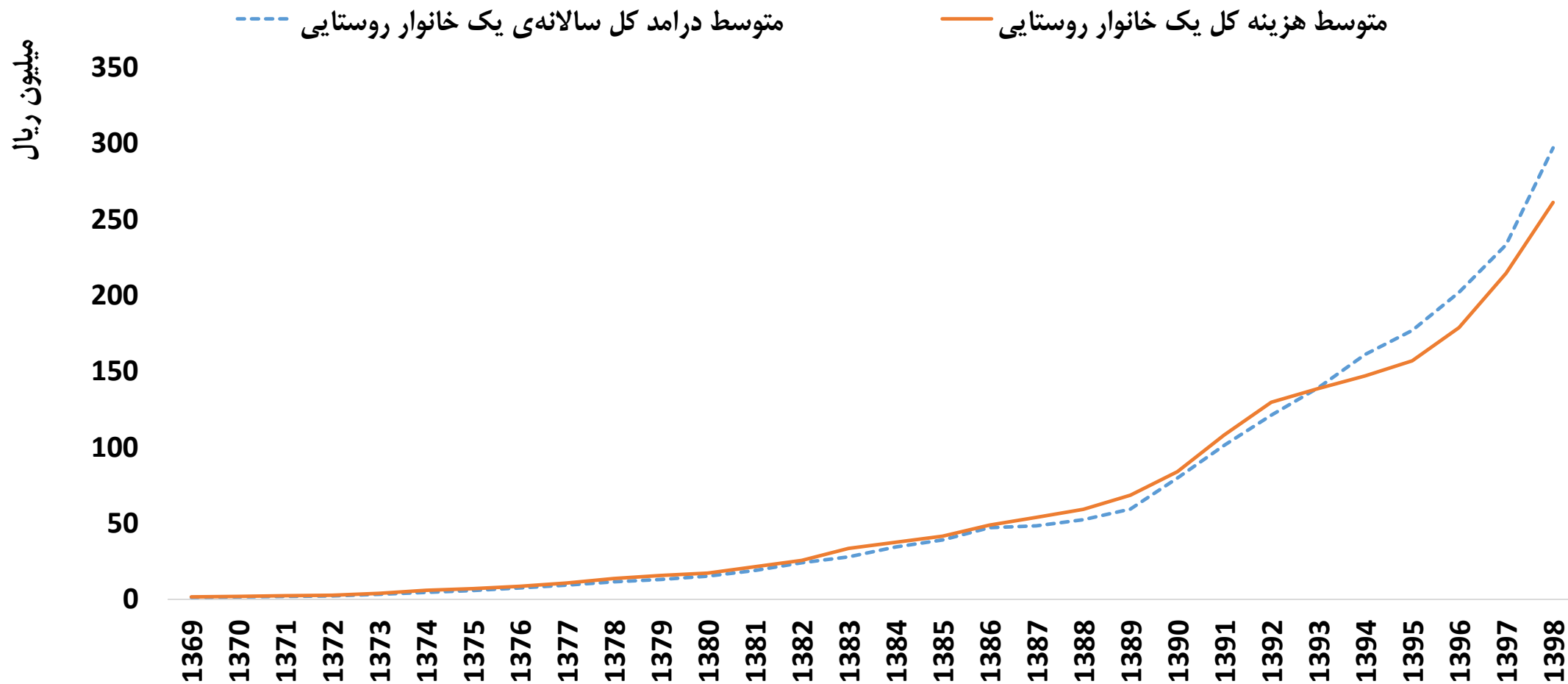
- به طور ذاتی میزان بازدهی بخش کشاورزی به دلیل وجود ریسک‌های متعدد نسبت به سایر بخش‌های اقتصادی کمتر است
- با در نظر گرفتن شرایط اقتصادی موجود (سرکوب قیمت‌ها) نرخ سود تعیین شده برای تسهیلات کشاورزی بالا بوده
- نرخ سود بالا منجر به کاهش انگیزه برای سرمایه‌گذاری در بخش کشاورزی





عدم کفایت سرمایه‌گذاری و بالا بودن نرخ کارمزد و پایین بودن درآمد سرانه کشاورزان

- پایین بودن درآمد نسبت به هزینه
- سلب شدن امکان پس‌انداز و سرمایه‌گذاری از خانوارهای روستایی
- کمک به توسعه نیافتگی کشاورزی



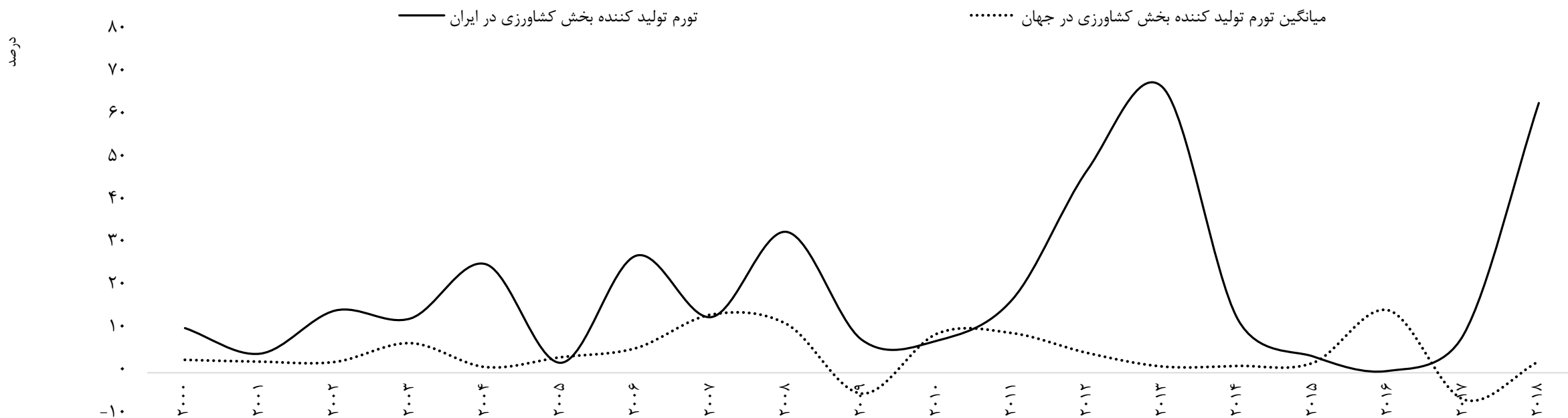
درآمد و هزینه خانوار روستاییان ایران



بالا بودن هزینه تمام شده تولید و از دست رفتن تدریجی مزیت تولید

- میانگین تورم هزینه تولید در بین سال‌های ۲۰۰۰ تا ۲۰۱۸ در ایران: ۲۰ درصد، در سطح جهان: ۴/۵ درصد
- افزایش تورم هزینه تولید کننده در ایران متأثر از شاخص‌های کلان اقتصادی مانند تورم عمومی و تغییرات نرخ ارز بوده همزمانی جهش در نرخ ارز در سال ۲۰۱۲ و ۲۰۱۷ و ۲۰۱۸ شاهدهی بر این مدعاست.
- عوامل مهم دیگری مانند بهره‌وری اندک عوامل تولید (افزایش نیاز به استفاده از نهاده‌های تولیدی برای تولید مقادیر ثابت محصول)، هزینه بالای تامین مالی، هزینه بالای حمل و نقل، ضایعات باعث افزایش هزینه‌های تولید و در نتیجه افزایش قیمت محصول تولیدی می‌شود. و در نتیجه توان رقابت‌پذیری کاهش می‌یابد.
- افزایش هزینه‌های تولید می‌تواند عاملی تعیین کننده‌ای در از دست رفتن مزیت نسبی تجارت برای محصولات کشاورزی باشد، هزینه‌های تولید فزاینده در بخش کشاورزی متعاقباً بر الگوی صادرات محصولات کشاورزی اثرگذار است

لزوم توجه به این مساله در استراتژی بلند مدت بخش کشاورزی

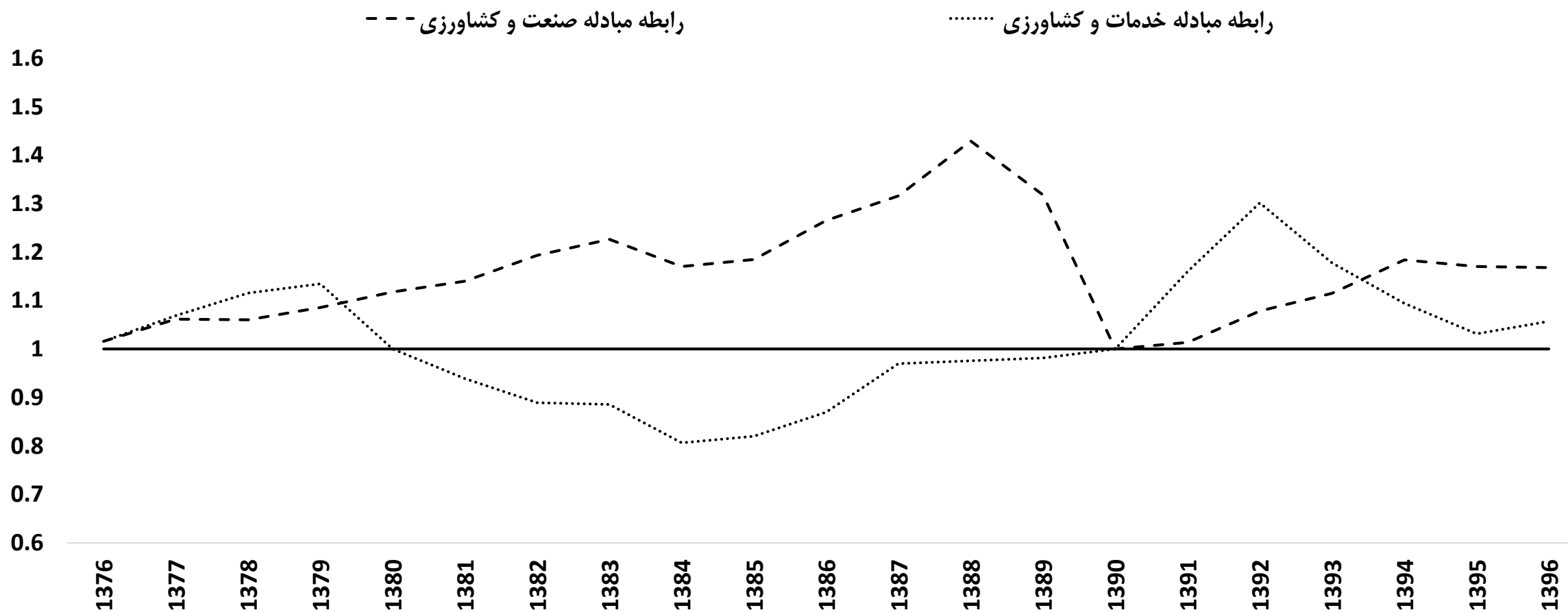


تورم تولید کننده محصولات کشاورزی در ایران و جهان



بالا بودن هزینه مبادله و پایین بودن رابطه بودن رابطه بخش کشاورزی نسبت به سایر بخش‌ها

- نسبت قیمت محصولات تولیدی در بخش‌های مختلف اقتصادی عبارت است از رابطه مبادله
- در سال ۱۳۸۰ برای خرید یک کمباین ۱۳۸ تن گندم
- در سال ۱۳۹۹ برای خرید همان کمباین ۱۵۵ تن گندم لازم بوده



رابطه مبادله بخش صنعت و خدمات با بخش کشاورزی



تمرکز و گسترش امور کشاورزی در دولت و ناکارآمدی ساختار آن و عدم حمایت از گسترش خصوصی سازی بخش کشاورزی در کلیه ابعاد

- سه وظیفه اصلی حاکمیتی: تقویت امنیت غذایی و افزایش تولید محصولات کشاورزی با حفظ منابع (آب، خاک و منابع طبیعی و ذخایر ژنتیکی) و افزایش درآمد کشاورزان
- وظیفه دولت تهیه و تدوین و اجرای سیاست‌های حمایتی و پرهیز از هر گونه مداخله در بخش
 - مداخله دولت در تامین، توزیع و ترویج انواع نهاده‌ها اعم از آفتکش‌ها، کودهای شیمیایی یا ماشین‌های کشاورزی
 - تامین کل بذر محصولات اساسی (گندم و جو) در انحصار دولت
 - مداخله دولت در تجارت و بخصوص خرید و تعیین قیمت تضمینی محصولات کشاورزی
 - پرداخت یارانه به انواع نهاده‌ها
- ۹۸ درصد اراضی و فعالیت‌های تولیدی متعلق به تولید کنندگان بخش خصوصی
- ۹۹ درصد شاغلین بخش کشاورزی در بخش خصوصی
- خصوصی سازی ناقص در بخش کشاورزی
- عدم قدرتهی به به نهادهای اجتماعی نظیر تعاونی‌ها، تشکل‌های صنفی و تخصصی، انجمن‌های علمی و ...



نارسایی زنجیره تامین، افزایش ضایعات، تفاوت فاحش قیمت تولیدکننده و مصرف کننده و عدم تعادل

عرضه و تقاضای محصولات کشاورزی

- در اسناد بالادستی توجه همیشگی به: حمایت موثر از ساماندهی فرآیند تولید و اصلاح نظام بازار محصولات کشاورزی با هدف بهبود رابطه مبادله بخش با سایر بخش‌ها، افزایش بهره‌وری، کاهش هزینه‌های تولید، رعایت قیمت تمام شده محصولات اساسی، تامین: درآمد تولید کنندگان، منافع مصرف کنندگان و بهبود کیفیت مواد و فرآورده‌های غذایی
- اما در عمل:
 - عدم توزیع متوازن صنایع فرآوری در استان‌ها بطوریکه در برخی استان‌ها ظرفیت صنایع بیش از حد مقادیر تولیدات و در برخی استان‌ها ظرفیت صنایع فرآوری کمتر از مقادیر تولید محصولات کشاورزی
 - ذبح فقط ۷۵ درصد از گوشت قرمز و سفید در کشتارگاه صنعتی در استان لرستان
 - در استان ایلام فقط ۴۰ درصد از گوجه تولید شده به رب گوجه‌فرنگی تبدیل شده و بقیه آن مصرف تازه‌خوری با ضایعات بالا
 - صادرات خام و فله‌ای محصولات کشاورزی مثل گوجه‌فرنگی تازه، سیب زمینی تازه، سیب تازه، زعفران در بسته‌های بیش از ۳۰ گرم (حدود ۵۶ درصد) و خرما
 - به دلیل عدم اطلاع کشاورزان از زمان تقاضای محصولات و نبود برنامه‌ریزی مناسب برای زمان برداشت، سالانه حدود ۳۰ درصد کل محصولات تولیدی فاسد می‌شوند
 - میزان ضایعات از مرحله برداشت تا عرضه در بازار برای ۱۷ محصول مهم زراعی و ۶ محصول آب‌بر باغی در سال زراعی ۹۳-۱۳۹۲، حدود ۸/۱۱ درصد بوده است که منجر به هدر رفت حدود ۳/۹ میلیارد متر مکعب شده است.
 - وجود حاشیه بازار زیاد برای محصولات کشاورزی: به طور کلی با توجه به نوع محصول سهم عمده فروشان از قیمت نهایی محصول در بازه ۱۱ تا ۳۵ درصد و سهم خرده فروش در بازه‌ای بین ۱۷ تا ۵۹ درصد متغیر



نارسایی زنجیره تامین، افزایش ضایعات، تفاوت فاحش قیمت تولیدکننده و مصرف کننده و عدم تعادل عرضه و تقاضای محصولات کشاورزی

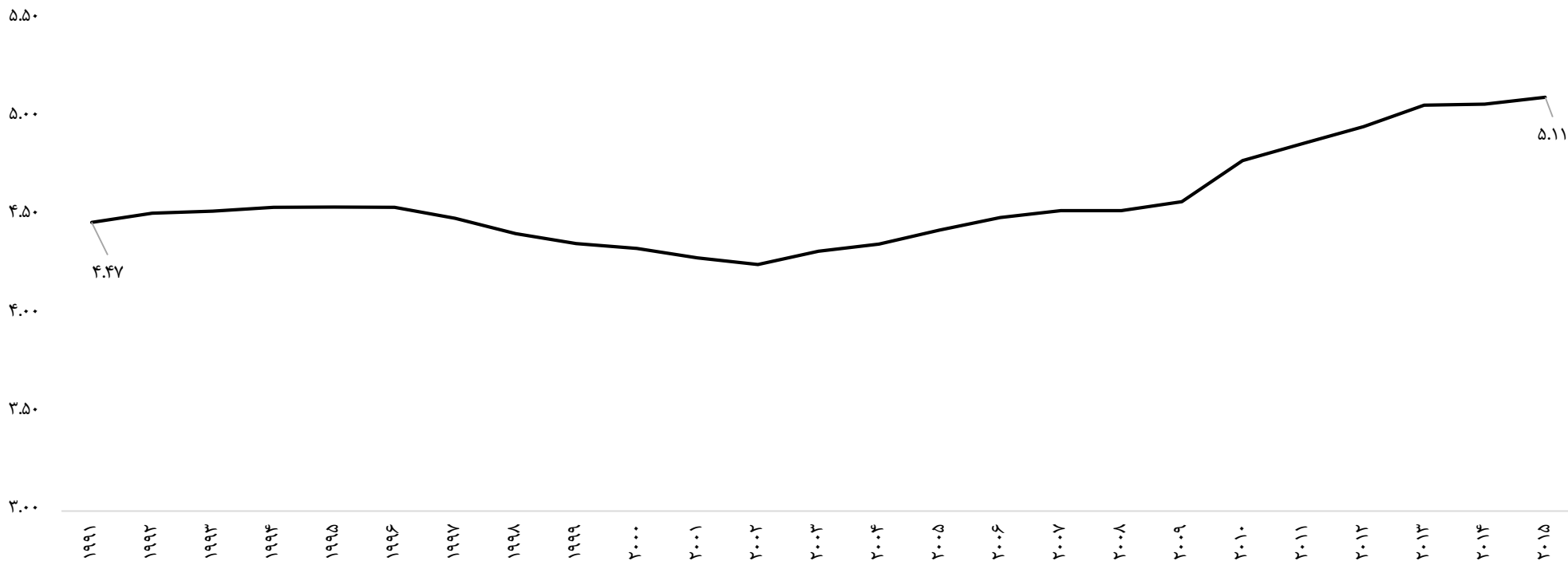
- چالش‌های زنجیره تامین محصولات کشاورزی
 - کوچک بودن و پراکندگی مزارع و حجم اندک محصول تولیدی در هر مزرعه،
 - افزایش هزینه حمل و نقل به دلیل حجم زیاد محصولات در مقابل ارزش اندک هر واحد محصول تولیدی،
 - عدم وجود سیستم‌های درجه‌بندی محصولات کشاورزی،
 - فصلی بودن تولید و نوسانات فصلی قیمت،
 - وجود منحنی‌های تار عنکبوتی در بخش
 - نبود انبارهای مناسب نگهداری و فرآوری محصولات کشاورزی،
 - تعداد زیاد واسطه‌ها
 - در نهایت ریسک قیمتی محصولات کشاورزی



عدم تناسب جمعیت بهره‌برداران و شاغلین با ظرفیت‌های بخش کشاورزی و مهاجرت از مناطق روستایی

- کاهش سرانه بهره‌برداری اراضی آبی و دیم از ۵/۵ هکتار سال ۱۳۷۲ و ۵/۱ هکتار سال ۱۳۸۲ به ۴/۹ هکتار به ازای هر بهره‌برداری کشاورزی در سال ۱۳۹۳
- کاهش سهم هر بهره‌بردار از اراضی کشاورزی نشان از کوچک شدن مقیاس بهره‌برداری است
- روند فعلی در تعارض با قانون جلوگیری از خرد شدن اراضی کشاورزی و ایجاد قطعات مناسب فنی، اقتصادی مصوب ۱۳۸۵ مجمع تشخیص مصلحت نظام و همچنین مباحث توسعه و تجاری‌سازی کشاورزی است
- روند سرانه بهره‌برداری از زمین در کشور مخالف روند جهانی است
- سرانه اراضی کشاورزی در جهان از ۴/۴۷ در سال ۱۹۹۲ به ۵/۱۱ در سال ۲۰۱۶ رسیده است.

هکتار به ازای هر شاغل کشاورزی

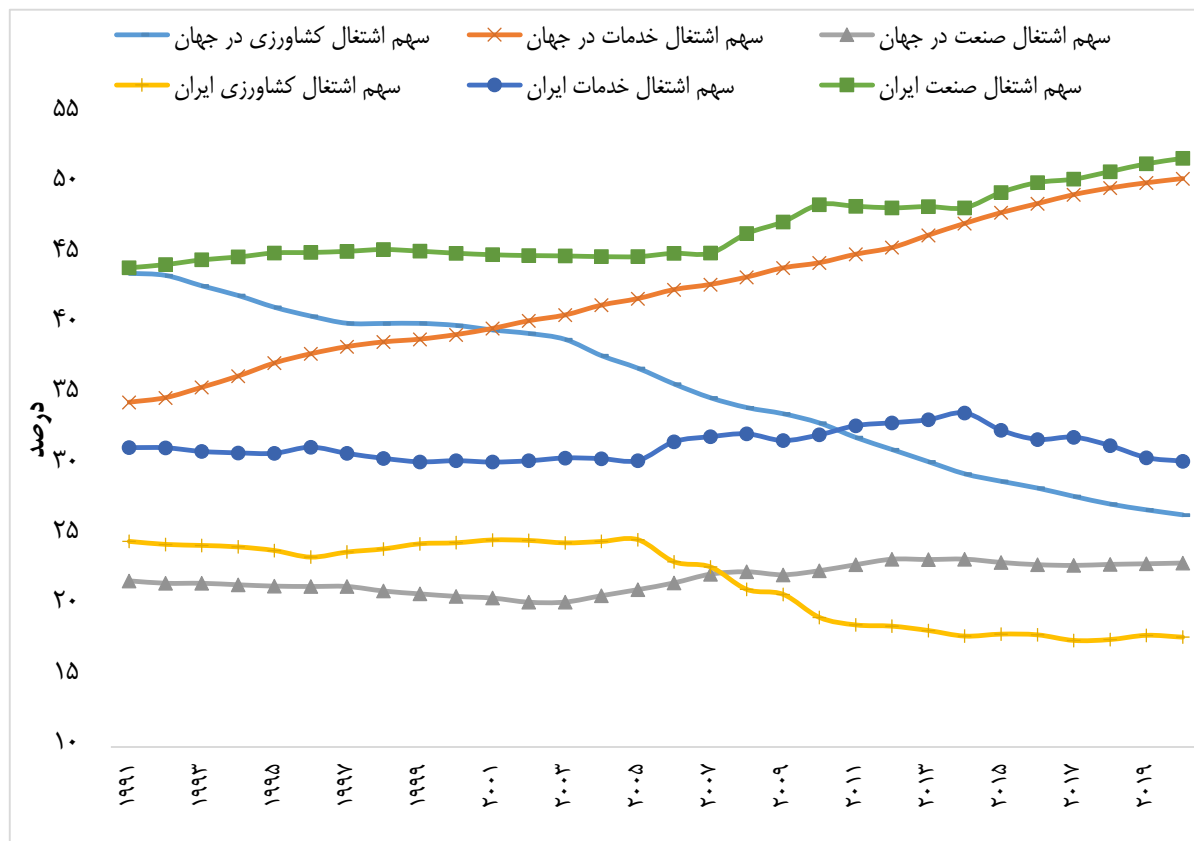


سرانه اراضی کشاورزی نسبت به شاغلین بخش کشاورزی جهان

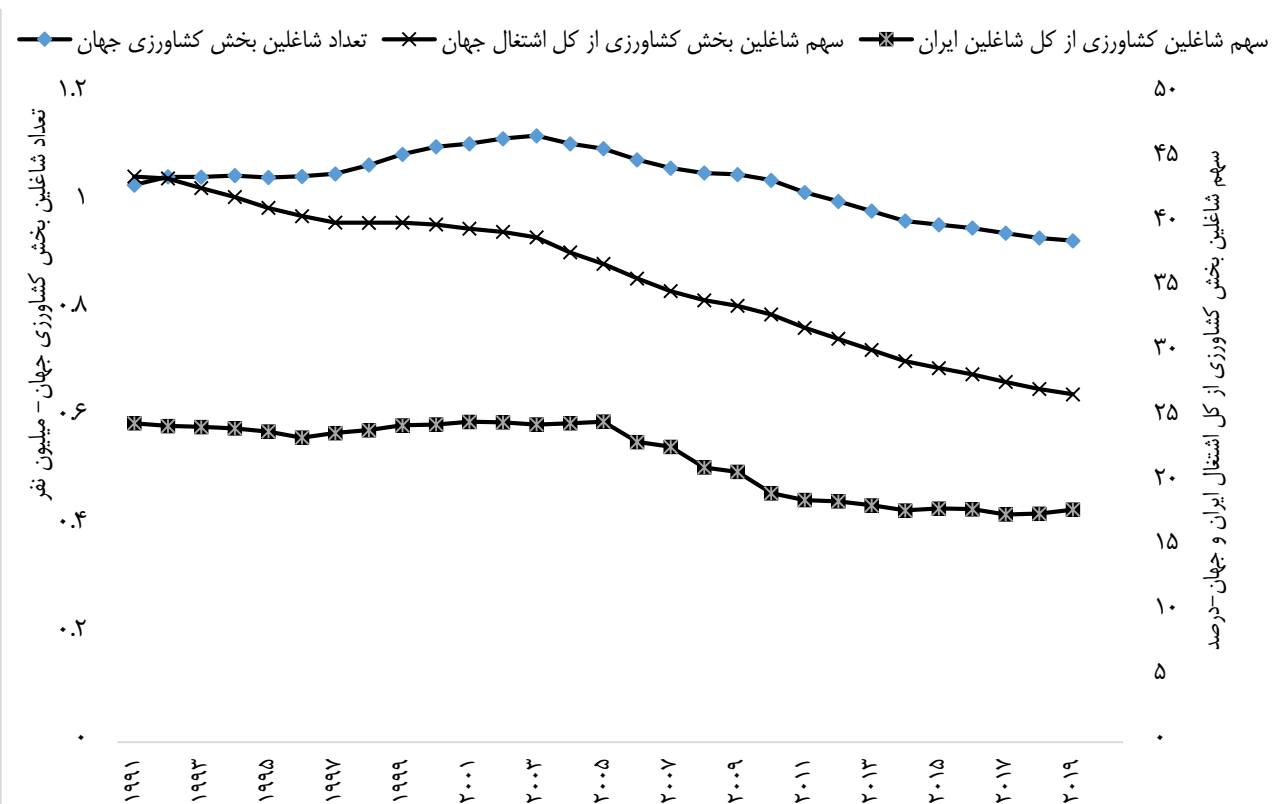


عدم تناسب جمعیت بهره‌برداران و شاغلین با ظرفیت‌های بخش کشاورزی و مهاجرت از مناطق روستایی

- کاهش سهم اشتغال بخش کشاورزی در دنیا از ۴۴/۱ درصد سال ۱۹۹۱ به ۲۶/۵ درصد سال ۲۰۲۰
- کاهش سهم اشتغال بخش کشاورزی ایران از ۲۴ درصد سال ۱۹۹۱ به ۱۷/۸ درصد سال ۲۰۲۰
- کاهش تعداد شاغلین بخش کشاورزی در دنیا از ۱/۱ میلیارد نفر سال ۲۰۰۰ به ۹۲۵ میلیون نفر در سال ۲۰۲۰
- کاهش نیروی شاغل بخش کشاورزی ایران از ۴/۲۶ میلیون نفر سال ۲۰۰۰ به ۴/۲۱ میلیون نفر سال ۲۰۱۸



سهم بخش‌های اقتصادی از کل اشتغال دنیا و کشور



سهم بخش کشاورزی از کل اشتغال ایران و جهان



پایین بودن سرانه زمین و خرد و پراکنده بودن آن و عدم استقرار نظام بهره‌برداری مناسب

- تنها قانون موجود کشور قانون جلوگیری از خرد شدن اراضی کشاورزی و ایجاد قطعات مناسب فنی، اقتصادی (مصوب سال ۱۳۸۵)
- در منطقه زنجان: از سال ۱۳۸۲ تا سال ۱۳۹۸ از میزان اراضی ۵ تا کمتر از ۲۰ هکتار ۳۶ درصد و از میزان اراضی ۲۰ تا کمتر از ۵۰ هکتار ۲۸ درصد کاسته شده و
- اراضی بالای ۵۰ هکتار در استان از ۲۵ درصد در سال ۱۳۸۲ به حدود صفر درصد در سال ۱۳۹۸ رسیده
- در نقطه مقابل مساحت اراضی بین ۱ تا کمتر از ۵ هکتار حدود ۴۱ درصد و کمتر از ۱ هکتار به میزان ۲۵ درصد افزایش یافته
- چالش‌های خردی و پراکنده‌گی اراضی کشاورزی
 - کاهش کارایی تولید، اتلاف نیروی کار در رفت و آمدهای بین قطعات،
 - ایجاد تنش‌های اجتماعی در مدیریت کشاورزی،
 - افزایش هزینه استفاده از نیروی کار، عدم مدیریت بهینه منابع آب آبیاری و
 - استفاده نامناسب از ماشین‌آلات

مقایسه اراضی و سهم بهره‌برداران در سرشماری کشاورزی سال‌های ۱۳۹۳ و ۱۳۸۲

سرشماری عمومی کشاورزی سال	سرشماری عمومی کشاورزی سال	
۱۳۹۳	۱۳۸۲	
۱۶۴۷۷	۱۷۶۶۵	اراضی کشاورزی (هزار هکتار)
۳۳۵۹	۳۴۸۱	تعداد بهره‌بردار (هزار بهره‌بردار)
۴/۹	۵/۱	سهم هر بهره‌بردار (هکتار)



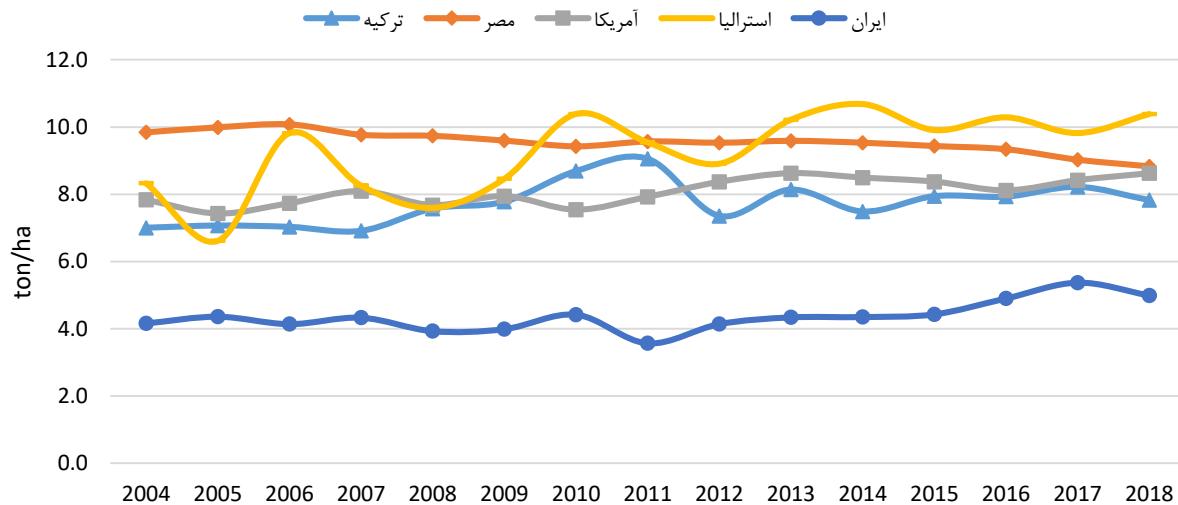
پایین بودن سرانه زمین و خرد و پراکنده بودن آن و عدم استقرار نظام بهره‌برداری مناسب

- کشاورزی خانوادگی به عنوان الگوی غالب نظام بهره‌برداری در کشور
- چالش‌های این نظام بهره‌برداری
 - خرد و کوچک بودن اراضی (۸۷ درصد زیر ۱۰ هکتار)
 - بالا بودن تعدد قطعات و غیر هندسی بودن اراضی
 - پایین بودن بهره‌وری آب و خاک و عوامل تولید
 - چالش مدیریت، بهره‌برداری و نگهداری از شبکه‌های آبیاری
 - بالا بودن سن بهره‌برداران و کم‌سوادی و بی‌سوادی کشاورزان
 - محدودیت بکارگیری مکانیزاسیون با توجه به تعدد و اندازه قطعات زراعی
 - بالا بودن هزینه تولید و رقابتی نبودن محصولات کشاورزی
 - درآمد پایین کشاورزان

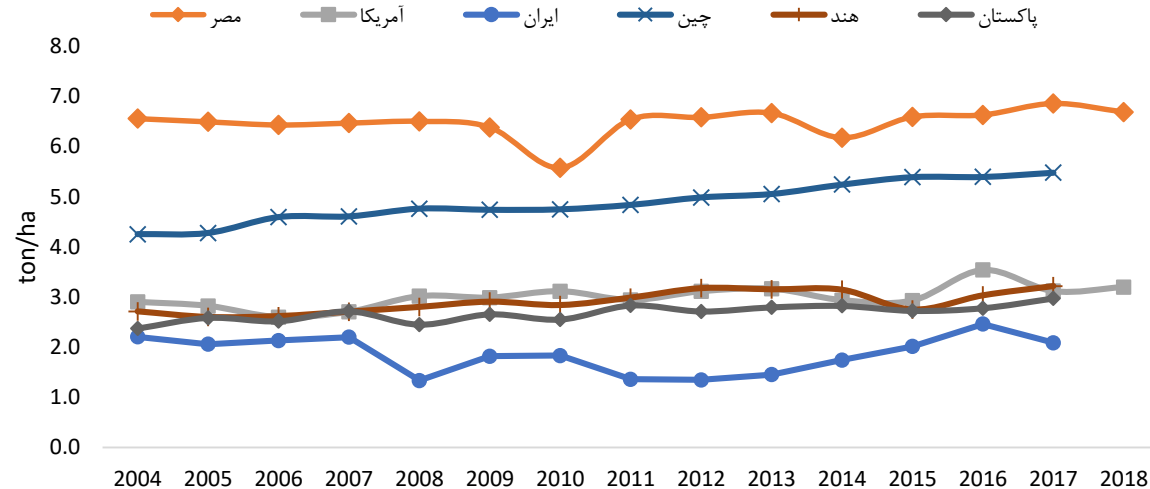


مقایسه عملکرد برخی از محصولات کشاورزی ایران با کشورهای مطرح تولید کننده

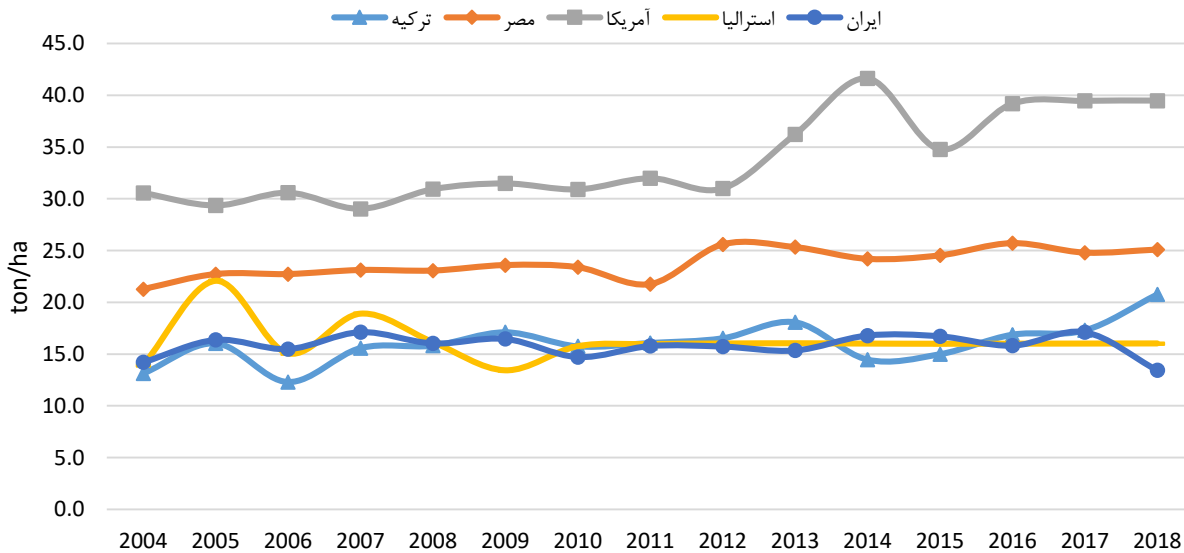
عملکرد محصول برنج (شلتوک)



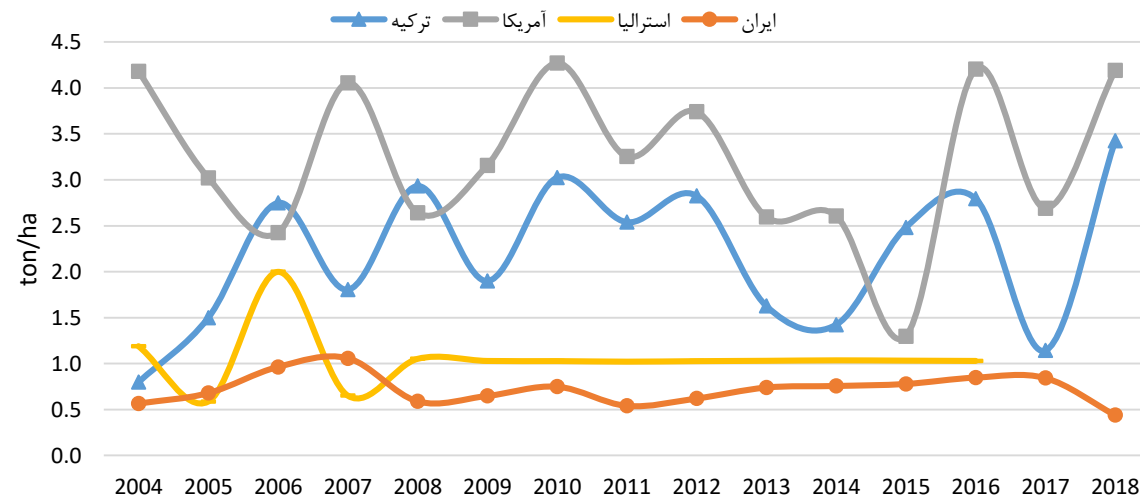
عملکرد محصول گندم



عملکرد محصول سیب



عملکرد محصول پسته





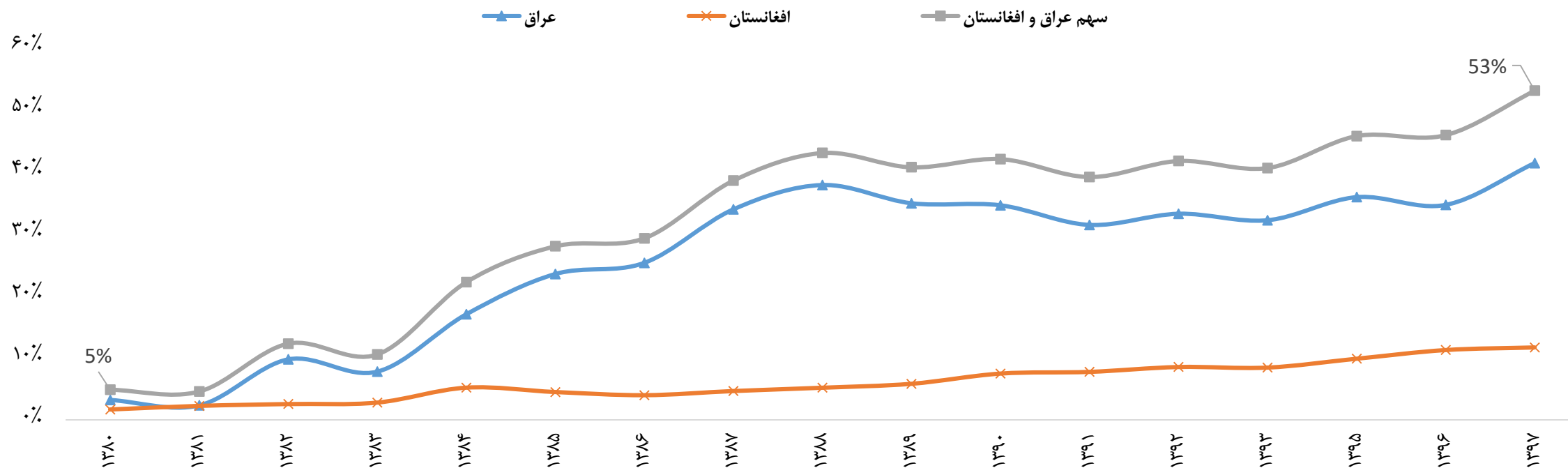
محدودیت دسترسی فعالان بخش کشاورزی به تکنولوژی‌های مناسب

- کاهش هزینه‌های تولید و افزایش بهره‌وری منابع و عوامل تولید در بخش کشاورزی مستلزم بهره‌گیری از تکنولوژی‌های نوین است.
- مدیریت واحدهای تولیدی به روش سنتی و عدم وجود انگیزه به سرمایه‌گذاری ناشی از محدودیت دسترسی فعالان بخش کشاورزی به تازه‌های علمی و پژوهشی و تکنولوژی‌های مناسب به دلیل ضعف ارتباط و انتقال داده‌ها است.
- دولتی بودن این تحقیقات و عدم ورود بخش خصوصی به مساله تحقیقات به دلیل عدم دسترسی به امکانات موجود در کشور منجر شده که با وجود سابقه طولانی مدت تحقیقات حوزه کشاورزی و پراکندگی مراکز تحقیقاتی و دانشگاه‌ها در مناطق و اقلیم‌های مختلف، هنوز تحول مورد انتظار در بخش کشاورزی رخ نداده و میزان بهره‌وری منابع و عوامل تولید متناسب با این حجم از تحقیقات و پژوهش رشد نداشته است.
- تخصصی شدن حرفه کشاورزی بویژه در زمینه استفاده از فناوری‌های نوین در عرصه‌های تولید و لزوم توجه به شاخص‌های اقتصادی در استفاده از فناوری‌ها
- به‌کارگیری تخصصی تکنولوژی‌های نوین کشاورزی با رعایت مسائل اقتصادی تنها با حضور بخش خصوصی و استفاده از خیل عظیم دانش‌آموختگان کشاورزی با توانمندسازی آنها و همچنین برداشتن محدودیتهای واردات تکنولوژی به بهانه تولید مشابه داخلی امکان‌پذیر است



محدود شدن مقاصد صادراتی

- محدود شدن مقاصد صادرات محصولات کشاورزی به کشورهای همسایه و به ویژه عراق و افغانستان
- محدود شدن مقاصد باعث افزایش ریسک صادرات محصولات کشاورزی می‌شود. چرا که تصمیمات سیاسی کشورهای طرف معامله، در صادرات کشور اثرگذار است.
- دلیل استقبال از صادرات به دو کشور همسایه، تشدید تحریم‌های بین‌المللی و مشکل انتقال پول به داخل کشور است.



سهم عراق و افغانستان از صادرات کشاورزی و صنایع غذایی کشور



عمده مشکلات صادرات کشور

- تصمیم‌گیری‌های خلق‌الساعه و استفاده سیاست‌گذار از صادرات برای کنترل بازارهای داخلی
- نوسان نرخ ارز (افزایش نرخ ارز اثر مثبت بر صادرات دارد اما نوسانات نرخ ارز اثر منفی دارد)
- نامناسب بودن ساختار لجستیکی کشور برای صادرات محصولات کشاورزی (ایجاد هزینه مازاد و کند شدن فرایند صادرات)
- عدم تولید محصولات کشاورزی متناسب با ذائقه مقاصد صادراتی (برنامه‌ریزی برای صادرات از ابتدای زنجیره تولید)
- عدم وجود توافقات دو یا چندجانبه برای صادرات محصولات کشاورزی (بالا بودن نرخ تعرفه واردات در صورت نداشتن توافقات بین‌المللی و زمان‌بر بودن انجام امور گمرکی مثل نداشتن کریدور سبز صادرات محصولات کشاورزی)
- عدم انطباق استانداردهای ملی با استانداردهای بین‌المللی
- نداشتن برند مناسب و بسته‌بندی نامناسب محصولات صادراتی و لزوم اجتناب از رقابت کاذب صادرکنندگان داخلی
- مشکلات تأمین منابع مالی صادرکنندگان و عدم تشویق‌ها و تسهیلات مناسب برای حمایت از صادرکننده محصولات کشاورزی
- مشکل تأمین مواد اولیه بویژه با تشدید تحریم‌ها
- مشکل نقل و انتقال ارز و افزایش هزینه‌های انتقال پول به کشور

بالتشكر